

Sémi összehasonlító nyelvészet

BMA-HEBD-303

Biró Tamás

4. A fonológia alapjai. Bevezetés a sémi nyelvek fonológiájába.

2016. március 09.

Glottolog:

- <http://glottolog.org/resource/languoid/id/west2786>

Ethnologue:

- <http://www.ethnologue.com/subgroups/central-80>

Harmadik házi feladat: rendszeres
hangmegfelelések beazonosítása

Mai órára: olvasandó + házi feladat

1. Olvasandó: *Beyond Babel* 139–156 (Hackett, „Hebrew (Biblical and Epigraphic)”)
Bennett 34–55 (Parts 4-5)

Javasolt háttérolvasmány: Biró T: „Reconstructing a family tree (*in abstracto*)”
(http://www.biro.tamas@btk.elte.hu/courses/2013-HB/Reconstructing_a_family_tree.pdf).

Készítsenek listát az elírásokról, nyomdahibákról.

2. Rokon nyelvek, azonos eredetű szavak:

- Bennett, p. 30, exercise 2 („*discovering cognates and correspondences*”). Foglalkozzon kizárólag az arab (Ar, Eg, Su) adatokkal.
- Opcionális: p. 33, exercise 3, mint az előző feladat szerves folytatása.
- Emailben: biro.tamas@btk.elte.hu. Határidő: kedd dél (12:00).

Mit tanulhatunk a házi feladatból?

- Adatok: N nyelvben $[x]$ hang $\sim M$ nyelvben $[y]$ hang.
- Narratíva:
 - (1) M és N nyelvek feltételezett közös ősében hipotetikus $*[q]$ hang.
Például $[q] = [x]$ vagy $[q] = [y]$. De nem szükségszerűen, lehet harmadik hang is.
 - (2) N nyelv hangtörténete során $*[q] > [x]$ hangváltozás (hangtörvény).
 - (3) M nyelv hangtörténete során $*[q] > [y]$ hangváltozás (hangtörvény).
- Mai házi feladat: Ar jó közelítéssel közös őse Eg -nek és Su -nak, így $[q]$ ismert.
- Következő órán: a közös ős rekonstrukciója és a narratíva felállítása.

Mit tanulhatunk a házi feladatból?

- N nyelvben $[x]$ hang $\sim M$ nyelvben $[y]$ hang.
- A szisztematikus azonosság ($[x]=[y]$) is szabályos hangmegfelelésnek számít!
- Szabályos hangmegfelelések (*regular sound correspondence*)
rokon szavak (*cognates*) között:
 - Szabályos a hangmegfelelés, ha elég sok (mennyit?) rokon szó mutatja a megfelelést.
 - Rokon a szó, ha elég nagy részben (mennyiben?) szabályos hangmegfelelést mutat.

Látszólag körkörös érvelés!

- A hangmegfelelés szabályossága, szisztematikussága (rendszerbe való illeszkedése): minél több példa, annál magabiztosabbak lehetünk.
- Teljes egyezés csak a véletlen műve. Ar. *ṭayr* `madár, sg.' \sim Su. *ṭayr* `madár, pl.'.
Arámi *t.n.y* \sim magyar *tan/tanít/tanul*. Arámi *de* \sim francia *de* (mint birtokos előljárók).
Kérdés: arab *ṭawr* \sim arámi *tor* \sim latin *taurus* – közös eredet vagy véletlen?

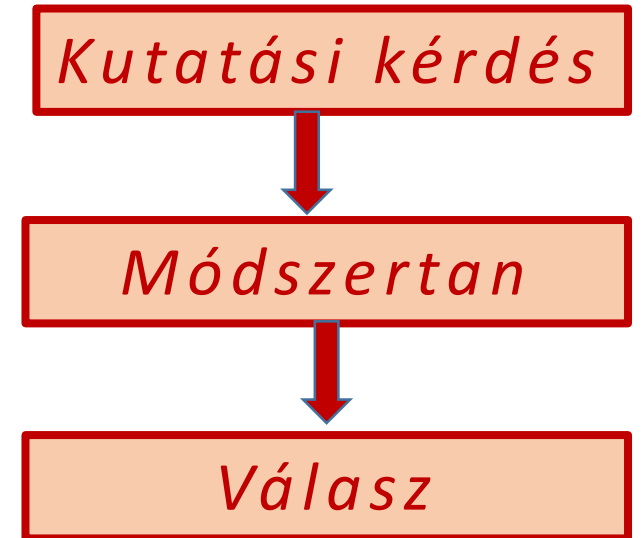
Mit tanulhatunk a házi feladatból?

- Szabályos hangmegfelelés hangtani (és egyéb) kontextustól is függhet:
 - Arab [f] ~ héber [p] / szó elején és mássalhangzó után
Arab [f] ~ héber [f] / magánhangzó után
 - 1. magyarázat: héberben *f > p / szó elején és mássalhangzó után.
 - 2. magyarázat: arabban *p > f, valamint héberben *p > f / magánhangzó után.
 - Arámi [a] ~ héber [i] / hangsúlytalan zárt szótagban
Arámi [a] ~ héber [a] / máshol.
 - Magyarázat: *law of attenuation*: héberben *a > i hangsúlytalan zárt szótagban.
- 1. Eddig: impresszionisztikus bevezetés a hangtörténetbe.
- 2. Következő lépés: szisztematikus bevezetés a fonológiába annak érdekében, hogy komplexebb hangtörténeti jelenségeket is elemezni tudjunk.

A nyelvészet „tudományfilozófiája”

A tudományos megismerési folyamat ciklusa (elméletben)

1. Adatgyűjtés
2. Adatok összehasonlítása, rendszerezése
3. Adatok magyarázata / értelmezése
4. Elméletalkotás / értelmezési keret alkotása
5. Az elmélet alapján predikció tétele
6. A predikció ellenőrzése: új adatok gyűjtése és értelmezése
7. Az elmélet elvetése (falszifikáció), korroborálása (valószínűsítés) vagy finomítása
8. Új predikciók... új adatok... stb.



Vajon alkalmazható a nyelvészetre?

Leíró nyelvészet, magyarázat: egy nyelv

- Adatok gyűjtése: hangfelvétel adatközlőktől, betűformák különböző hordozókon:
- Adatok értelmezése: átírás, normalizálás, fonémákká alakítás + a nyelvi jelentés rekonstruálása :
- Elméletalkotás: X nyelv x_n változatához leíró **nyelvtan** megalkotása, finomítása.
- Magyarázat: „a megfigyelt adatok azért olyanok, amilyenek, mert a nyelvtan *szabályai* szerint így grammatikusak”.
- Az elmélet tesztelése: új adatok is követni fogják a megalkotott nyelvtan *szabályait*?

primer adatok.

Értelmezés
gyakran már
egy nyelvtan
segítségével.

értelmezett adatok.

Szabály: a nyelvi adatok leírásának valamilyen formája. Tágan értelmezendő és nem normatív. Szabályok együttese = nyelvtan.

Történeti nyelvészet, magyarázat: néhány nyelv

- Adatok gyűjtése: különböző nyelvek, nyelvváltozatok
(lehetséges) leíró nyelvtanai: ***primer / értelmezett adatok.***
- Adatok szisztematizálása: hasonlóságok (és különbségek) keresése.
- Elméletalkotás: ***narratíva*** a közös eredetről / a kölcsönhatásról.
- Magyarázat: „azért hasonlít két nyelvnek a nyelvtana,
mert közös a két nyelv eredete
/ mert kölcsönhatottak egymással.”
- Az elmélet tesztelése: további nyelvi jelenségek terén is várunk
hasonlóságokat, és ezek a hasonlóságok jellegét is megjósolhatjuk előre.


Elméleti nyelvészet, tipológia, magyarázat: a nyelv


- Adatok gyűjtése: különböző nyelvek, nyelvváltozatok (lehetséges) leíró nyelvtanai : ***primer / értelmezett adatok.***
- Adatok szisztematizálása: univerzálék és nyelvtipológia.
- Elméletalkotás: az emberi nyelvre vonatkozó általános nyelvészeti ***elméletek*** (amelyek oka a nyelv lehetséges mentális reprezentációja, avagy a nyelv kommunikációs funkciója, avagy...).
- Magyarázat: „azért ilyen ennek a nyelvnek a nyelvtana, mert az emberi nyelvre vonatkozó általános elmélet ezt teszi lehetővé”.
- Az elmélet tesztelése: az elmélet által lehetségesnek tartott nyelveket találhatunk, **és** lehetetlennek tartott nyelveket nem találhatunk.

Összefoglalás

- Egy nyelv primer adatai („*Nothing is real except the raw facts of the language, the words people say, the scratching on the rock. All linguistic analysis is fiction or educated guess; all linguistic description is a more-or-less simplified and distorted mapping of the complexities of speech on a sheet of paper.*”, Bennett, p. 67.)

➤ Egy nyelv értelmezett adatai
→ leíró nyelvten.

➤ Több (rokon vagy szomszédos) nyelv adatai, nyelvtenai
→ történeti narratíva. 

➤ (Elvileg) összes (ismert) emberi nyelv adatai, nyelvtenai
→ tipológia
→ nyelvelmélet. 

Nyelvek közötti hasonlóságok lehetséges okai:

1. Narratíva:
 - a. rokonság,
 - b. kölcsönhatás
2. Tipológia
3. Univerzálé
- ...
4. Véletlen

A fonológia alapjai,
sémi nyelvészeti szemmel

Néhány jelölési konvenció

Néhány jelölési konvenció:

szó [hangalak] ‘jelentés’

**rekonstruált, hipotetikus*

Nyelvtörténeti változások: régi > új *hipotetikus > adatolt új < régi

Fonetika vs. fonológia a „fonetikus” átírásban:

- IPA átírás: cél az elhangzott beszéd *fonetikailag* minél precízebb átírása.
Nagyon apró különbségeket nem jelöl, közepesen aprók segédjelekkel jelölése opcionális.
- Szakterületenként (pl. sémi nyelvészet) változó *fonológiai* átírási rendszerek.
Adott nyelv, nyelvcsoporthoz szemponthoz érdektelen fonetikai részletek ignorálása.
Régi hagyományok fenntartása és tipográfiai egyszerűsítésre törekvés.

IPA: International Phonetic Alphabet

(Legutóbb 2005-ben átdolgozva.)

Forrás: például

https://en.wikipedia.org/wiki/International_Phonetic_Alphabet,

ill.

[https://upload.wikimedia.org/wikipedia/en/8/8f/IPA_chart %28](https://upload.wikimedia.org/wikipedia/en/8/8f/IPA_chart_%28C%292005.pdf)

[C%292005.pdf](https://upload.wikimedia.org/wikipedia/en/8/8f/IPA_chart_%28C%292005.pdf) avagy

http://www.vowelsandconsonants3e.com/chapter_1.html ahol

az egyes karakterekre klikkelve meghallgathatók az egyes hangok is. Speciális karakterek *copy-paste*-hez:

<http://westonruter.github.io/ipa-chart/keyboard/>.

	Bilabial	Labiodental	Dental	Alveolar	Post alveolar	Retroflex	Palatal	Velar	Uvular	Pharyngeal	Glottal
Plosive	p b			t d		ʈ ɖ	c ɟ	k ɡ	q ɢ		ʔ
Nasal	m	ɱ		n		ɳ	ɲ	ŋ	ɴ		
Trill	ʙ			r					ʀ		
Tap or Flap		ⱱ		ɾ		ɽ					
Fricative	ɸ β	f v	θ ð	s z	ʃ ʒ	ʂ ʐ	ç ʝ	x ɣ	χ ʁ	ħ ʕ	h ɦ
Lateral fricative				ɬ ɮ							
Approximant		ʋ		ɹ		ɻ	j	ɰ			
Lateral approximant				l		ɭ	ʎ	ʟ			

Where symbols appear in pairs, the one to the right represents a voiced consonant. Shaded areas denote articulations judged impossible.

CONSONANTS (NON-PULMONIC)

	Clicks	Voiced implosives	Ejectives
◌	Bilabial	ɓ	ʼ
◌	Dental	ɗ	ɓʼ Bilabial
◌	(Post)alveolar	ɗ	tʼ Dental/alveolar
◌	Palatoalveolar	ɟ	kʼ Velar
◌	Alveolar lateral	ɠ	sʼ Alveolar fricative

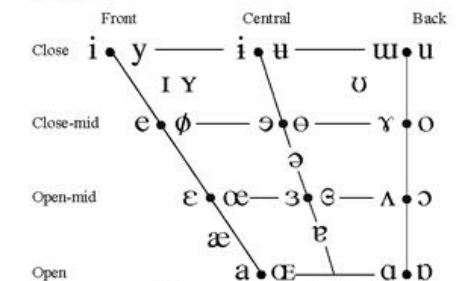
OTHER SYMBOLS

ɱ	Voicless labial-velar fricative	ç ʝ	Alveolo-palatal fricatives
ʋ	Voiced labial-velar approximant	ɹ	Voiced alveolar lateral flap
ɰ	Voiced labial-palatal approximant	ɻ	Simultaneous ʃ and x
ħ	Voicless epiglottal fricative		
ʕ	Voiced epiglottal fricative		Affricates and double articulations can be represented by two symbols joined by a tie bar if necessary.
ʡ	Epiglottal plosive		

DIACRITICS Diacritics may be placed above a symbol with a descender, e.g. ɪ̥

◌̥	Voicless	◌̤	Breathy voiced	◌̦	Dental
◌̇	Voiced	◌̣	Creaky voiced	◌̧	Apical
◌̚	Aspirated	◌̜	Linguolabial	◌̨	Laminal
◌̙	More rounded	◌̘	Labialized	◌̩	Nasalized
◌̘	Less rounded	◌̙	Palatalized	◌̪	Nasal release
◌̘	Advanced	◌̚	Velarized	◌̬	Lateral release
◌̙	Retracted	◌̜	Pharyngealized	◌̰	No audible release
◌̚	Centralized	◌̜	Velarized or pharyngealized		
◌̘	Mid-centralized	◌̙	Raised	◌̙	(ɹ̙ = voiced alveolar fricative)
◌̙	Syllabic	◌̘	Lowered	◌̙	(β̙ = voiced bilabial approximant)
◌̙	Non-syllabic	◌̙	Advanced Tongue Root	◌̙	
◌̙	Rhoticity	◌̙	Retracted Tongue Root	◌̙	

VOWELS



Where symbols appear in pairs, the one to the right represents a rounded vowel.

SUPRASEGMENTALS

- ◌ˈ Primary stress
- ◌ˌ Secondary stress
- ◌ː Long
- ◌ˑ Half-long
- ◌ˑ̆ Extra-short
- ◌̥ Minor (foot) group
- ◌̇ Major (intonation) group
- ◌̘ Syllable break
- ◌̘ Linking (absence of a break)

TONES AND WORD ACCENTS LEVEL

- ◌̥ or ˥ Extra high
- ◌̥ or ˨ High
- ◌̥ or ˨ Mid
- ◌̥ or ˨ Low
- ◌̥ or ˨ Extra low
- ◌̥ or ˨ Downstep
- ◌̥ or ˨ Upstep
- ◌̥ or ˨ Rising
- ◌̥ or ˨ Falling
- ◌̥ or ˨ High rising
- ◌̥ or ˨ Low rising
- ◌̥ or ˨ Rising-falling
- ◌̥ or ˨ Global rise
- ◌̥ or ˨ Global fall

Néhány jelölési konvenció

Fonetika vs. fonológia a „fonetikus” átírásban:

- Példa: a sémi nyelvek jellegzetessége az ún. *emfatikus mássalhangzók*.
- `Emfatikus': nem létező fogalom az általános nyelvészetben.
- Különböző sémi nyelvekben különböző fonetikai realizáció:
 - Klasszikus arab ejtési módjai: velarizáció [tˤ], faringalizáció [tʕ]; ill. [kʕ] helyett [q].
 - Etióp sémi és modern délarábiai nyelvek: glottalizáció / ejektív ejtési mód – IPA: [tʼ].
 - (Bibliai stb.) héber, ugariti, akkád, arámi, ESA: különböző *grafémák* (pl. Hb: ק ,צ ,ט), tehát valószínűleg másképp ejtették. De a pontos ejtésről nincs adatunk (csak tippjeink)!
 - Modern héber: nincs eltérő ejtés.

*másodlagos
artikuláció*

*írás ≠ beszéd,
graféma ≠ fonéma!*

t

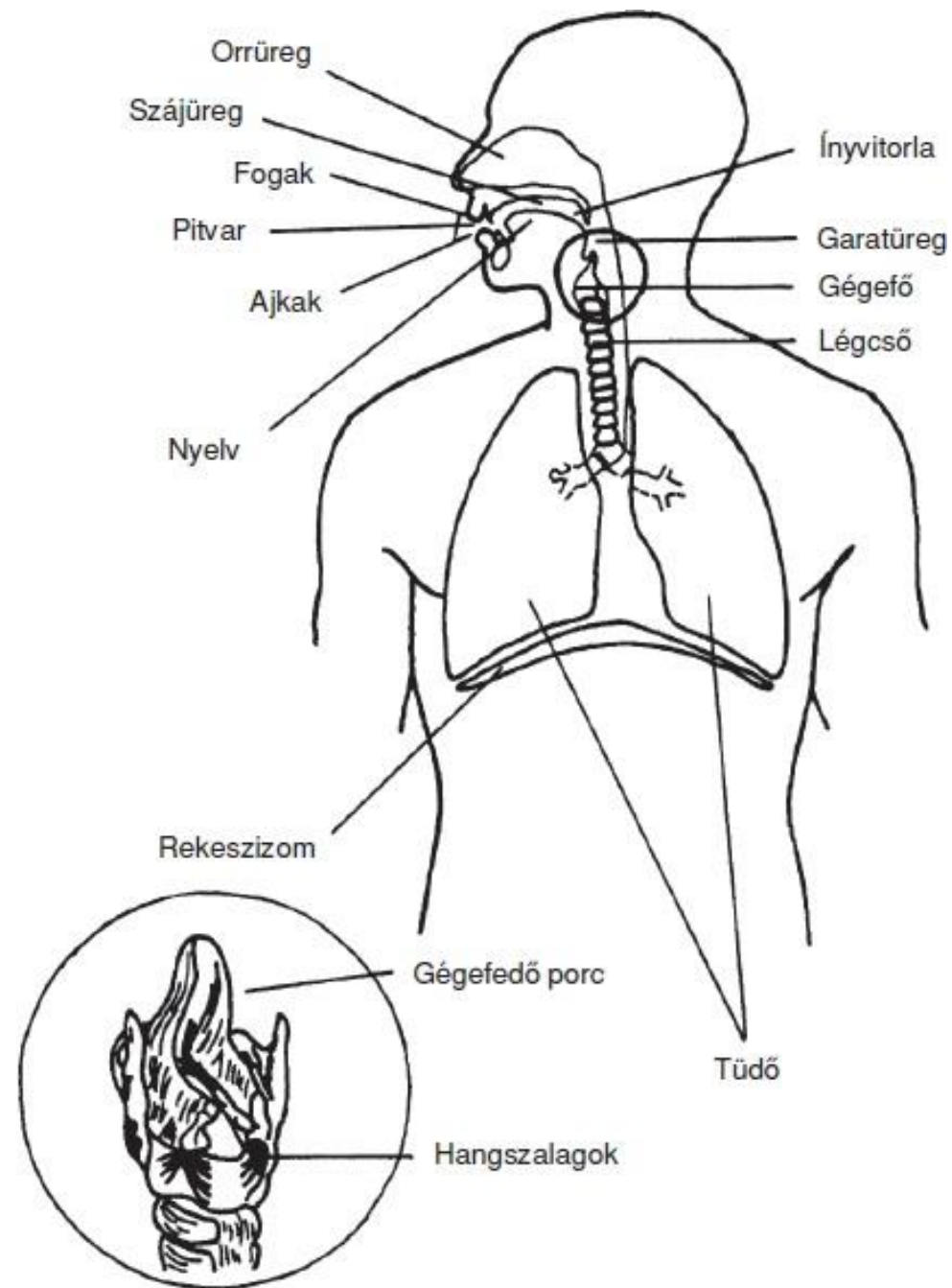
Néhány jelölési konvenció

Fonetika vs. fonológia a „fonetikus” átírásban:

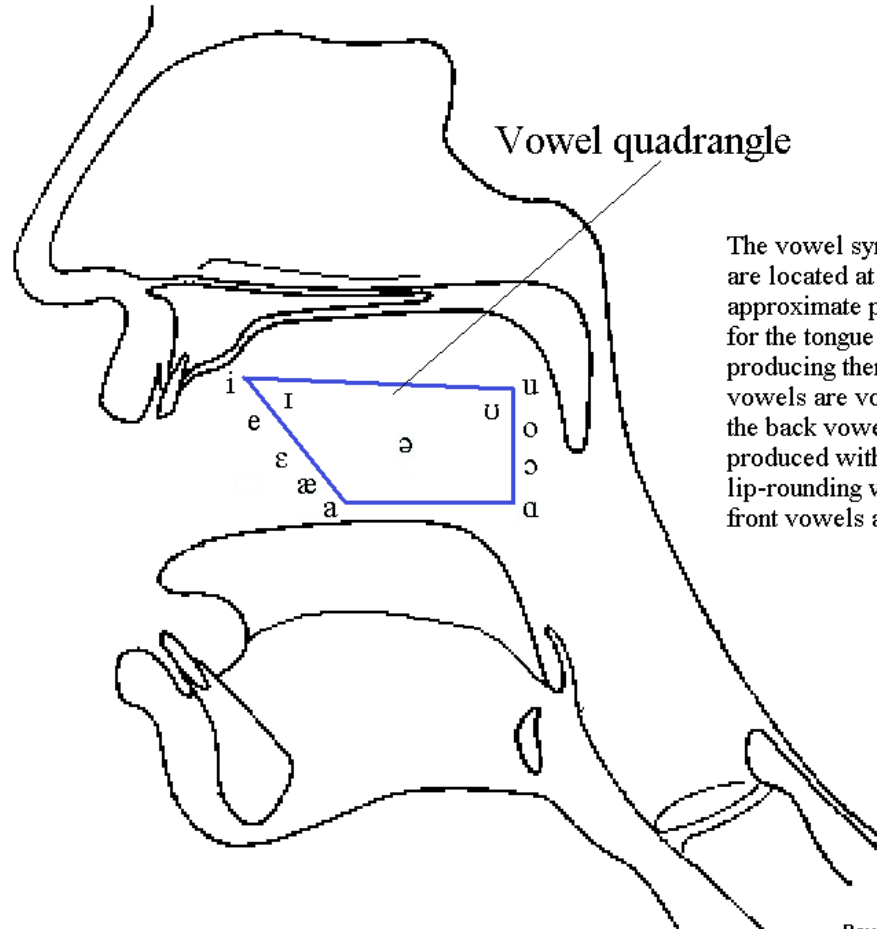
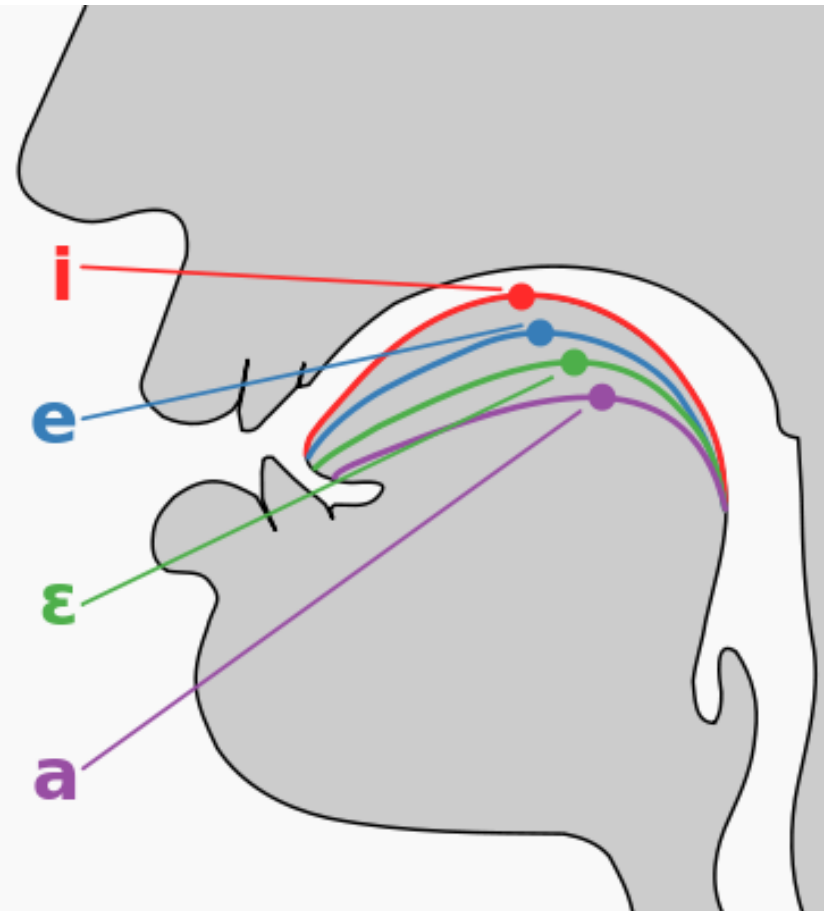
- Példa: a sémi nyelvek jellegzetessége az ún. *emfatikus mássalhangzók*.
- Különböző sémi nyelvekben különböző fonetikai realizáció.
- De nem kétséges, hogy „ugyanaz a jelenség” a különböző realizációk mögött.
 - Szisztematikus hangtani megfelelések az ezeket tartalmazó szavak közt (közös ős).
 - Hasonló fonológiai rendszer: zöngétlen–zöngés–emfatikus hármasság.
 - Hasonló hangtani folyamatok: pl. emfatikusságbeli asszimiláció metatézis során.
- A jelenség elnevezése: *emfatikus hang*. Jelölése: **t̤** – bárhogy is hangozzék.

Hangképző szervek

- Kiáramló levegő (néhány kivétellel)
- vagy kiáramlik → magánhangzók
 - hangüreg alakjától függő frekvenciák
- vagy akadályba ütközik → mássalhangzók
 - felpattan egy zár → zárhang
 - szűk résen áramlik át → részhang
- Ínyvitorla állásától függően:
orrüregen is átáramlik? → nazális



Magánhangzók



Formánsok:

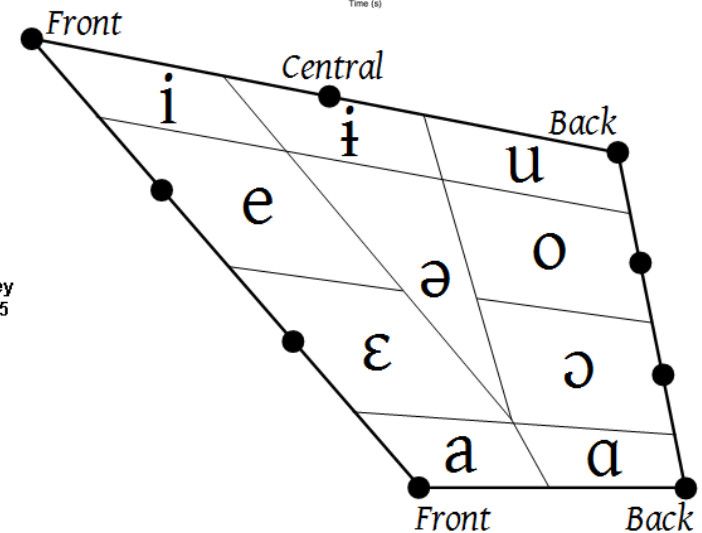
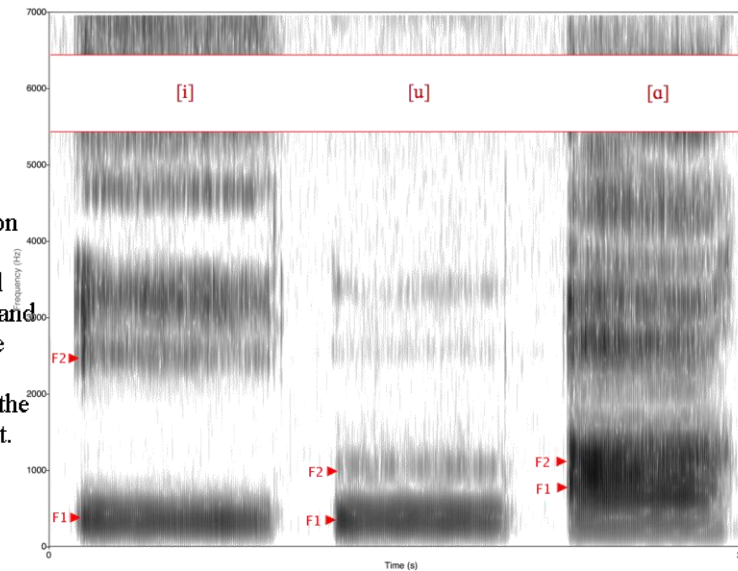
F0: alapfrekvencia

F1: nyelvállás magassága

F2: elülső-hátsó nyelvállás

F3: ajakkerekítés

The vowel symbols are located at the approximate position for the tongue when producing them. All vowels are voiced and the back vowels are produced with lip-rounding while the front vowels are not.



Raymond Hickey
December 2005

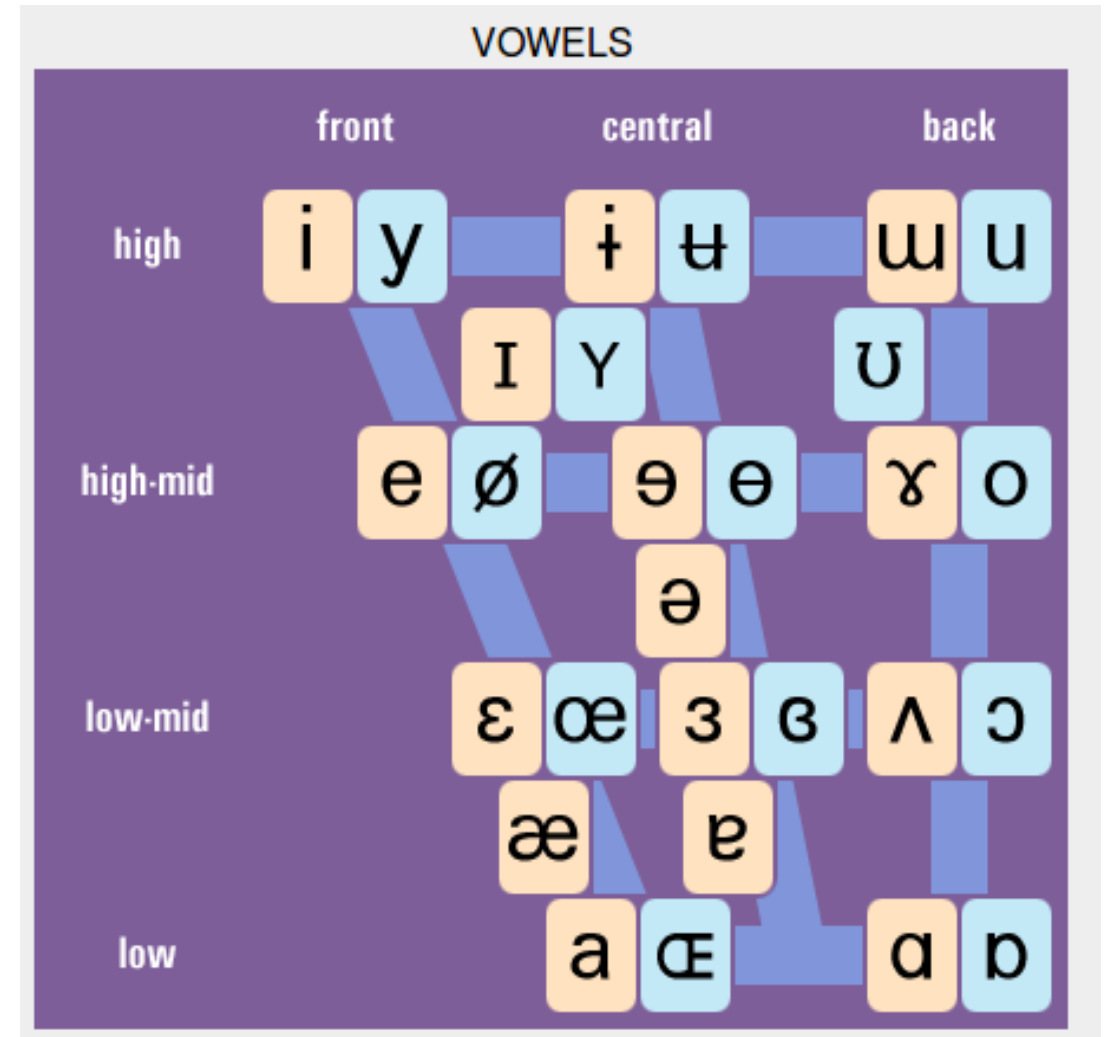
A képek forrása: <https://www.uni-due.de/SHE/VowelSystem.gif>,
https://en.wikipedia.org/wiki/Vowel#/media/File:Cardinal_vowel_tongue_position-front.svg,
[https://en.wikipedia.org/wiki/Vowel#/media/File:Vowel_quadrilateral_\(IPA_1949\).png](https://en.wikipedia.org/wiki/Vowel#/media/File:Vowel_quadrilateral_(IPA_1949).png),
https://en.wikipedia.org/wiki/Formant#/media/File:Spectrogram_-iua-.png

Magánhangzók: megkülönböztető jegyek

Megkülönböztető jegyek:

- Nyelvállás
 - Felső – középső – alsó
 - Elülső – hátsó
- Ajakkerekítettség
 - Kerekítetlen – kerekített
- Hosszúság
- Stb. (feszesség / ATR)

Clickable IPA chart: <http://jbdowse.com/ipa>.



A proto-sémitől a bibliai/tiberiási héberig

- Proto-sémi:

<i>i</i>	<i>a</i>	<i>u</i>	<i>ī</i>	<i>ā</i>	<i>ū</i>	<i>aw</i>	<i>ay</i>
----------	----------	----------	----------	----------	----------	-----------	-----------



- Tiberiási héber:

<i>i/ē</i>	<i>a, ā, e</i>	<i>u, ō, o</i>	<i>ī</i>	<i>ā/ō</i>	<i>ū</i>	<i>ayi, ē</i>	<i>awe, ō</i>
------------	----------------	----------------	----------	------------	----------	---------------	---------------

*történeti
narratíva*

A létrejövő ötelemű fonémarendszer:
(leegyszerűsítve)

<i>i/ī</i>	<i>u/ū</i>
<i>ē</i>	<i>ō</i>
<i>a/ā</i>	

*szinkrón
leírás*

Hangváltozások, amelyek új hangokat hoztak létre:

- *Kánaáni hangtörvény*: $*[\bar{a}] > [\bar{o}]$
 - *Monoftongizáció*: $*[aw] > [\bar{o}]$, $*[ay] > [\bar{e}]$
- Kivéve, ha *epentézis*: $*bayt > bayit / b\bar{e}t$, $*mawt > mawet, mot$.

Na, és a svá???

Bennett, *Paradigms A*, p. 68 és 71. (Nézzék meg kedvenc további sémi nyelveiket is!)

<http://birot.web.elte.hu/courses/2016-semi/readings/Bennett-ParadigmsAB.pdf>

A svá/schwa

Kitérő: példa arra, hogy ne keverjük össze az írást a hangtannal.

- Mint graféma: két pötty
 - Ejtése / nem ejtése függ a kiejtési hagyománytól.
 - Pl. a tiberiasi héber hagyományos kiejtési hagyományaiban szó elején ejtik.
Nyelvtipológia: van vagy nincs szó eleji mássalhangzó-torlódás? (*Ld. a következő három diát.*)
 - Izraeli héber nagyon sok szó eleji mássalhangzó-torlódást (*de nem mindent!*) engedélyez: ekkor nem ejtik. Kivéve ha prefixum (pl. *piél*): helyesírás (svá) ≠ kiejtés [e]!
 - Ha ejtik, hogyan ejtik? Szintén függ a kiejtési hagyománytól: pl. [e], [ɛ], [œ], [ə]. IH: [e].
- Mint magánhangzó: [ə]
 - A svá mint graféma egyik lehetséges kiejtési módja.
 - Lehet (egyes nyelvekben) önálló fonéma. Más nyelvekben nincs. Megint máskor más fonéma allofónja. Pl. IH gyorsbeszédben hangsúlytalan mgh opcionálisan → [ə].

A szegmentumtól a fonológiai szóig

Fonológiai frázis: Intonáció kapcsán

Fonológiai szó: *Az az egység, ami egy szóhangsúlyt hordoz.*

Fonológiai láb: *A hangsúlykiosztásnál játszik szerepet*

Szótag:

A szótag összetevői:

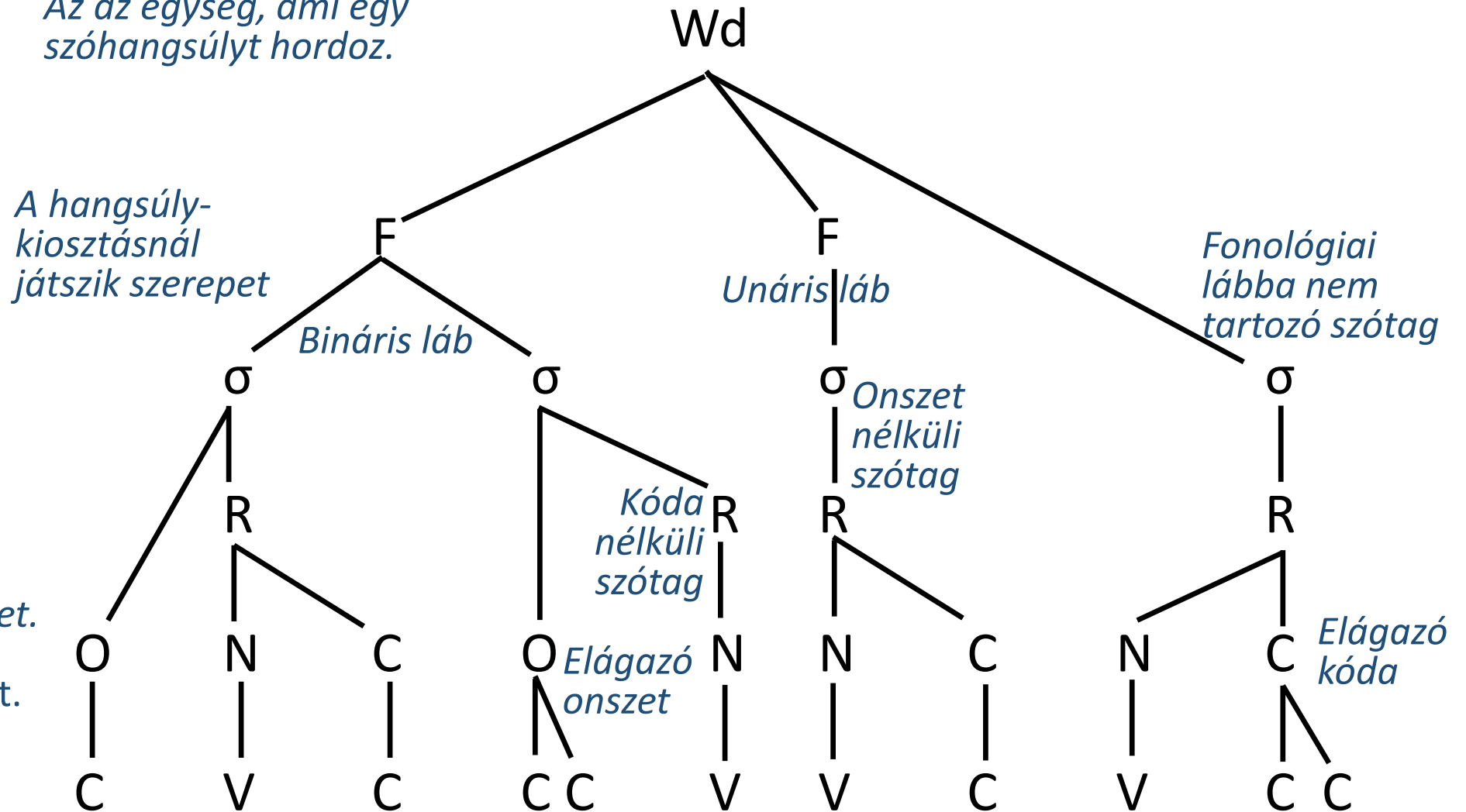
Rím = nukleusz és kóda

Onszet = szótagkezdet.

Nukleusz = szótagmag.

Kóda = szótagzárlat.

Szegmentum:



A szótag szerkezete

- Szótag: nem hallható a szótaghatár. A közepén szonoritási csúcs.
- Helyesírás és a hagyományos nyelvtanok hivatkoznak rá.
Modern fonológiában: irányzatonként változik, van-e, és ha igen, milyen.
- Szerepet játszik: a szóhangsúly és a tónus (tonális nyelvekben) szótag szintjén.
Valamint, a fonotaktikában: mely hangsorozatok lehetségesek.

Ld. a következő diát.

- A nukleuszban: magánhangzó (vagy szillabikus mássalhangzó).
- Onszetben és kódában: mássalhangzó.
- Onszet és kóda: lehet egyszerű vagy elágazó.

A szótag szerkezetétől a fonotaktikáig

Fonotaktika: az adott nyelvben mely hangsorozatok lehetségesek?

Például: kezdődhet-e egy szó mássalhangzótorlódással? Vagy fel kell azt oldani epentézissel?

Szótagtípusok

- Van onszet és kóda: C V C
- Csak onszet: C V
- Csak kóda: V C
- Sem onszet, sem kóda: V

- Komplex onszet: CC V (C)
- Komplex kóda: (C) V CC

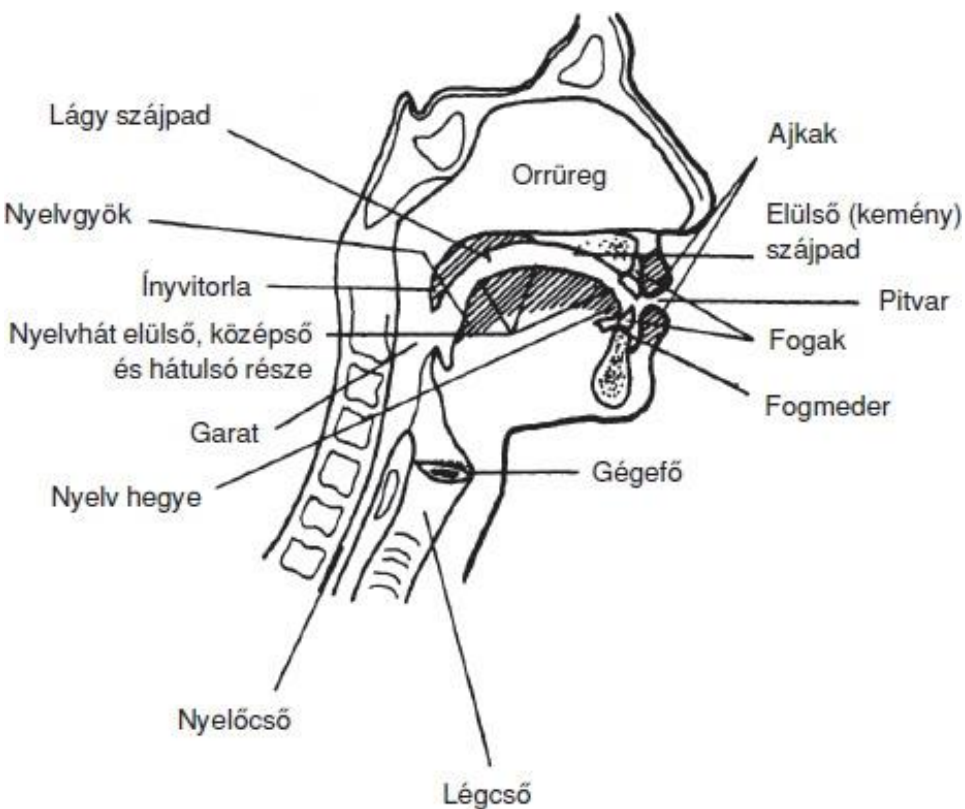
Nyelvtípusok

- Kötelező onszet, tilos kóda: CV
- Kötelező onszet: CV, CVC
- Tilos kóda: CV, V
- Nincs megkötés: CV, CVC, V, VC

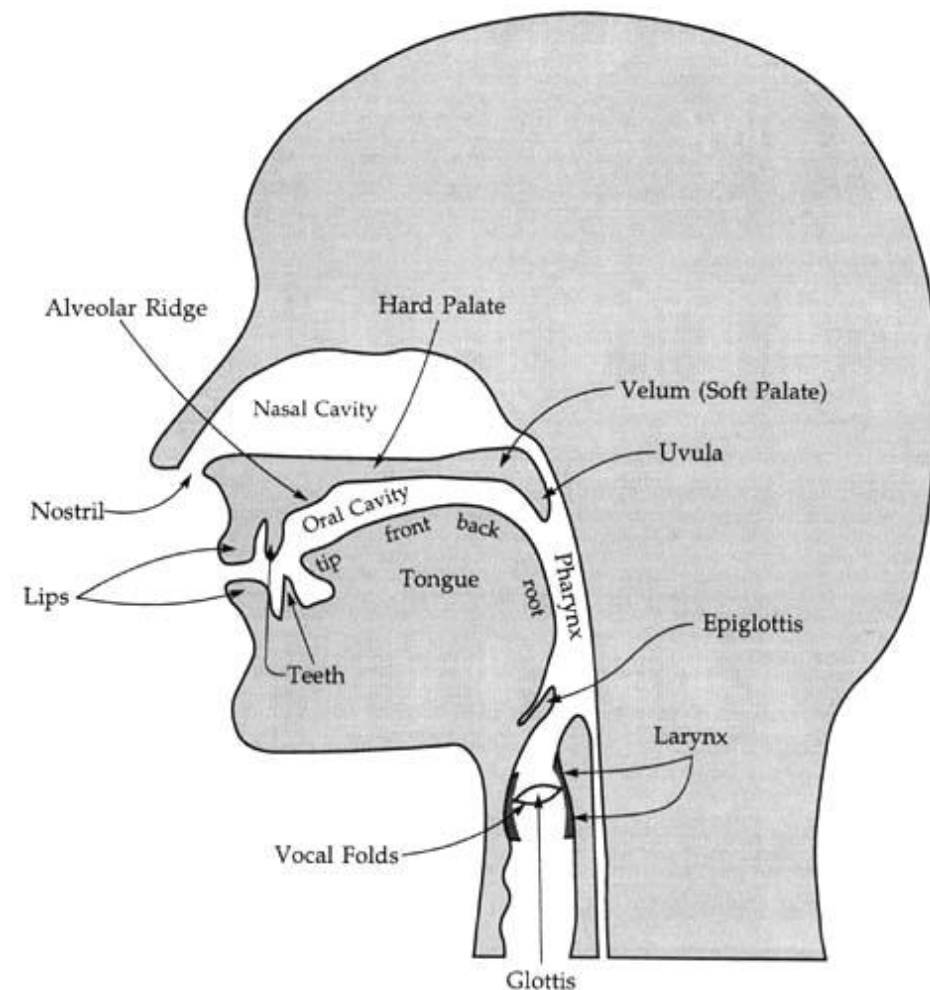
- Komplex onszet tilos: CV[C]
- Komplex onszet szabad: CV[C], CCV[C]
- Komplex kóda tilos: [C]V, [C]VC
- Komplex kóda szabad: [C]V, [C]VC, [C]VCC

Ez már átvezet bennünket a mássalhangzókhoz...

Mássalhangzók: a hangképző szervek, mint a hangképzés lehetséges helyei



1. Bilabiális: két ajak
2. Labiodentális: alsó ajak+felső fogsor
3. Dentális: fogak+fogak
4. Alveoláris: fogmeder
5. Posztalveoláris
6. Palatális: kemény szájpadlás
7. Veláris: lágy szájpadlás
8. Uvuláris: ínyvitorla
9. Faringális: garat
10. Glottális: gége



Képek forrásai:

http://emedia.leeward.hawaii.edu/hurley/Ling102web/mod3_speaking/mod3docs/3_images/midsagittal_bw.jpg

http://www.tankonyvtar.hu/en/tartalom/tamop425/2011_0001_536_MagyarNyelv/ch26s02.html

Mássalhangzók: megkülönböztető jegyek

- A képzés helye szerint:
 - Labial, dental, alveolar, velar, uvular, pharyngeal, glottal. *stb.*
- A képzés módja:
 - Stop/plosive (zárhang) vs. fricative (réshang)
vs. affricate (affrikáta, zárréshang) vs. approximant (közelítőhang)
 - Nasal: *stb.*
- Laringális jegyek (hangszalagok működése) szerint:
 - Voiced (zöngés) [b, d, g, m, l...] vs. unvoiced (zöngétlen) [p, t, k...]
- Stb. stb. stb., ha a világ nyelveiben létező összes hanggal foglalkozni szeretnénk.
- Glide (siklóhangok): félmagánhangzó vagy mássalhangzó? [y] és [w]
- Gemináta: “hosszú” mássalhangzó (v.ö. *dages forte*): egy vagy kettő?

Clickable IPA chart: <http://jbdowse.com/ipa>

PULMONIC CONSONANTS

	bilabial		labiodental		dental		alveolar		postalv.	retroflex		palatal		velar		uvular		pharyngeal		glottal		
plosive	p	b					t	d			ʈ	ɖ	ɕ	ɟ	k	g	q	ɢ			ʔ	
nasal		m		ɱ			n				ɳ		ɲ		ŋ		ɴ					
trill		ʙ					r										ʀ					
tap/flap							ɾ				ɽ											
fricative	ɸ	β	f	v	θ	ð	s	z	ʃ	ʒ	ʂ	ʐ	ç	ʝ	x	ɣ	χ	ʁ	ħ	ʕ	h	ɦ
lateral fricative							ɬ	ɮ														
approximant			ʋ				ɹ				ɻ		j		ɰ							
lateral approximant							l				ɭ		ʎ		ʟ							

labiodental



Within a column, consonants on the left are voiceless and consonants on the right are voiced.

A sémi nyelvek mássalhangzórendszerének jellegzetességei

Mássalhangzók rendszere, ld. Bennett, p. 8.

1. Sok „gutturális” (nem bevett kifejezés általános nyelvészetben / fonetikában): velárisok, uvulárisok, faringálisok és laringálisok (= glottálisok).
2. „Emfatikus” sorozat — párhuzamosan a zöngés sorozattal és a zöngétlen sorozattal.
 - ❖ Világ sok nyelvében: zöngés vs. zöngétlen oppozíció pl. [t] vs. [d].
 - ❖ Más nyelvekben más oppozíciók (is): pl. [± hehezetes] pl. [t] vs. [t^h] (vs. [d]).
 - ❖ Hasonlóan: faringalizáció/velarizáció ([t] vs. [t^ɣ]/[t^ʁ] vs. [d]) és glottalizáció ([t] vs. [t^ʰ] vs. [d]).

↑
Arab. Centrális sémi?

↑
Etióp. Proto-sémi?

Kivétel a hármassalhangzó struktúra alól: kl. arab [s] vs. [s^ɣ] vs. [z] vs. [z^ɣ] és [t] vs. [t^ɣ] vs. [d] vs. [d^ɣ].

A proto-sémitől a tiberiási héberig

- Proto-sémi:

*történeti
narratíva*



<i>p</i>	<i>θ</i>	<i>t</i>	<i>s</i>	<i>ś</i>	<i>š</i>	<i>k</i>	<i>x</i>	<i>ḥ</i>	<i>h</i>
<i>b</i>	<i>δ</i>	<i>d</i>	<i>z</i>	<i>l</i>		<i>g</i>	<i>γ</i>	<i>ʕ</i>	<i>ʔ</i>
	<i>θ̣</i>	<i>ṭ</i>	<i>š</i>	<i>ṣ́</i>		<i>q</i>			
		<i>r</i>							
<i>m</i>		<i>n</i>							
							<i>y</i>	<i>w</i>	

- Tiberiási héber:

***Mi? Hogy? Miért? Miből
gondoljuk, hogy így nézett
ki az eredeti proto-sémi
fonémarendszer?
Ld. a félév későbbi óráin.***

<i>p/f</i>	<i>š</i>	<i>t/θ</i>	<i>s</i>	<i>ś</i>	<i>š</i>	<i>k/x</i>	<i>ḥ</i>	<i>ḥ</i>	<i>h</i>
<i>b/β</i>	<i>z</i>	<i>d/δ</i>	<i>z</i>	<i>l</i>		<i>g/γ</i>	<i>ʕ</i>	<i>ʕ</i>	<i>ʔ</i>
	<i>ṣ̌</i>	<i>ṭ</i>	<i>ṣ̌</i>	<i>ṣ́</i>		<i>q</i>			
		<i>r</i>							
<i>m</i>		<i>n</i>							
							<i>y</i>	<i>w</i>	

Összefoglalás: hangtörvények és hangmegfelelések

Újgrammatikus iskolához tartozó nyelvészek axiómája (19. sz. vége):

„Hangtörvény”: törvényszerű hangváltozás,
azaz lezajlik minden szóban, amelyben a feltételek teljesülnek.

- Proto-nyelvben: $*axcy$ szó.
- L1 leánynyelv kifejlődése során hangváltozás: $x > z / a_c$.
Ezért például proto-nyelvi $*axcy > L1\text{-ben } azcy$.
- Ha L2 leánynyelvben megmarad $*x > x$, ezért $*axcy > axcy$.
- Eredmény: L1 $azcy \sim L2 axcy$. Ugyanez több más proto-nyelvi szóban is.
- Ennek eredményeképp: L1 $z \sim L2 x / a_c$ szabályos hangmegfelelés.
- Valamint: cognates (rokon szavak). V.ö. még skewed reflexes.

Házi feladat

Következő órára: olvasandó + házi feladat

1. Olvasandó: Rubin 23–28 (“Phonology”),
Beyond Babel 157–182 (Levine, „Hebrew (Postbiblical)”)
Készítsenek listát az elírásokról, nyomdahibákról!
 2. Begad-kefat – egy hangtani jelenség lehetséges értelmezési szintjei:
 - Joshua Blau: *Phonology and Morphology of Biblical Hebrew: An Introduction* (Winona Lake, IN: Eisenbrauns, 2010), pp. 78–81. [\[51.1.1.Bla.2.\]](#) + honlapon.
 - Milyen kutatási kérdéseket vet fel? Milyen módszertanokkal keresi a választ? Milyen aspektusait vizsgálja a jelenségnek?
 - Emailben: biro.tamas@btk.elte.hu. Határidő: **most** kedd dél (12:00).
- + Hallgassák meg: [Stefan Schorch: Samaritan Hebrew recitation of the text for the Passover sacrifice \(Exod 12:1-6\)](#) (és a [honlapon](#) is).

*Viszlát következő alkalommal,
március 30-án!*

Márc. 16, reggel 10: nyelvtörténet (BT),
részben a mai sémi óra folytatása.

Márc. 23: tavaszi szünet.